

图 125 二斑新丽盲蝽 *Neolygus bimaculatus* (Lu et Zheng)

- a. 阳茎端 (vesica); b. 锉叶 (rasp); c. 左阳基侧突 (paramere); d. 右阳基侧突 (right paramere);
e. 环骨片 (ring sclerite); f. 交配囊后壁 (posterior wall of bursa copulatrix)。

VII.21, 郑乐怡采; 2 ♂♂, 甘肃文县邱家坝, 2000~2100m, 1998. VII.1, 姚建采; 1 ♂, 同前, 2200~2350m, 1998. VI.29, 陈军采; 1 ♂, 甘肃文县铁楼, 1991. VII.10; 1 ♀, 文县范坝, 1998. VI.26, 杨星科采; 1 ♀, 文县碧峰沟, 940~1500m, 1998. VI.25, 陈军采; 2 ♀♀, 宕昌黄家路, 2700m, 1998. VII.8, 王洪建采; 1 ♂, 宕昌大河坝沟, 1700~2300m, 1998. VII.9, 姚建采; 2 ♂♂, 舟曲沙滩林场, 2350m, 1998. VII.4, 陈军采; 1 ♀, 康县黑马关, 1450~1550m, 1998. VII.13, 陈军采。

分布: 四川、陕西、甘肃。

与 *N. honshuensis* (Linnavuori) 外观极似, 但小盾片浅黄, 阳基侧突及阳茎端结构不同。

(216) 条斑新丽盲蝽, 新组合 *Neolygus bipuncticollis* (Poppius, 1915) comb. nov. (图 126d)

Lygus bipuncticollis Poppius, 1915a: 25; Carvalho, 1959: 116; Schuh, 1995: 809.

Lygocoris (*Neolygus*) *bipuncticollis* (Poppius): Lu & Zheng, 1998b: 186; Kerzhner & Josifov, 1999: 113.

体椭圆形。黄褐色, 较光滑, 具光泽。

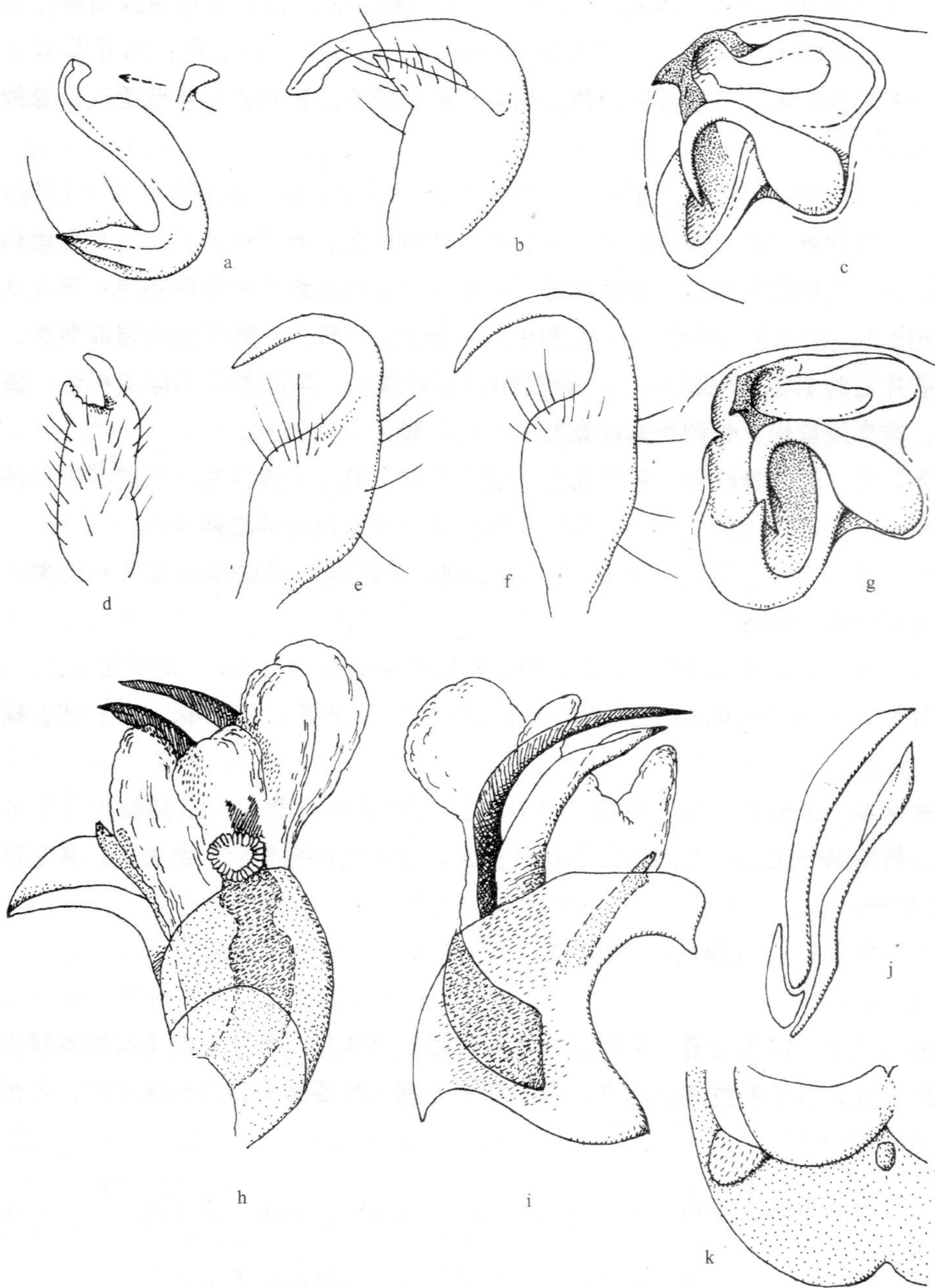


图 126 (a~c, e~k) 卜氏新丽盲蝽, 新种 *Neolygus bui* Lu et Zheng sp. nov. ;

(d) 条斑新丽盲蝽 *Neolygus bipuncticollis* (Poppius)

a~b. 左阳基侧突 (left paramere); c, g. 雄生殖囊后面观不同方位, 示载肛突与阳基侧突 (male genital capsule opening, caudal view in different aspects, showing proctiger and parameres); d~f. 右阳基侧突 (right paramere);

h~i. 阳茎端 (vesica); j. 阳茎端骨化附器 (sclerotized appendages of vesica);

k. 雌虫交配囊后壁 (posterior wall of bursa copulatrix)。